

# SILVERX

SILVER X MINING CORP.  
1500 - 409 Granville Street  
Vancouver, BC V6C 1T2

**Silver X bestätigt neigungsabwärts verlaufende mineralisierte Erweiterung des Erzgangs Tangana 1 um 200 Meter durch jüngste Bohrungen, die Ergebnisse von bis zu 816 g/t AgÄq\* über 0,84 Meter und 291 g/t AgÄq\* über 4,27 Meter umfassen.**

Vancouver, B.C., 29. September 2022 - SILVER X MINING CORP. (TSX-V: AGX) (OTC QB: AGXPF) (F: WPZ) („Silver X“ oder das „Unternehmen“) freut sich, den aktuellen Stand der jüngsten Diamantbohrungen und der Entnahme von Schlitzproben im Projekt Nueva Recuperada (oder das „Projekt“) des Unternehmens zu melden. Die räumliche Anordnung der Zink-/Blei-Anteile an der Oberfläche und unter Tage, unter anderem aus den zuletzt fertig gestellten Bohrlöchern TN-2022-019 bis 024, deuten darauf hin, dass der freigelegte, 1,38 Kilometer lange Teil des Erzgangs Tangana 1 durch eine Reihe von querschlägigen Aufschiebungen in drei Blöcke verschoben wurde. Die Folge-Exploration auf der Basis der Ergebnisse und ihrer Interpretation wird sich auf den westlichen Block konzentrieren, wo aufgrund dieser Neuinterpretation und der Freilegung an der Oberfläche eine höhergradige Silbermineralisierung erwartet wird.

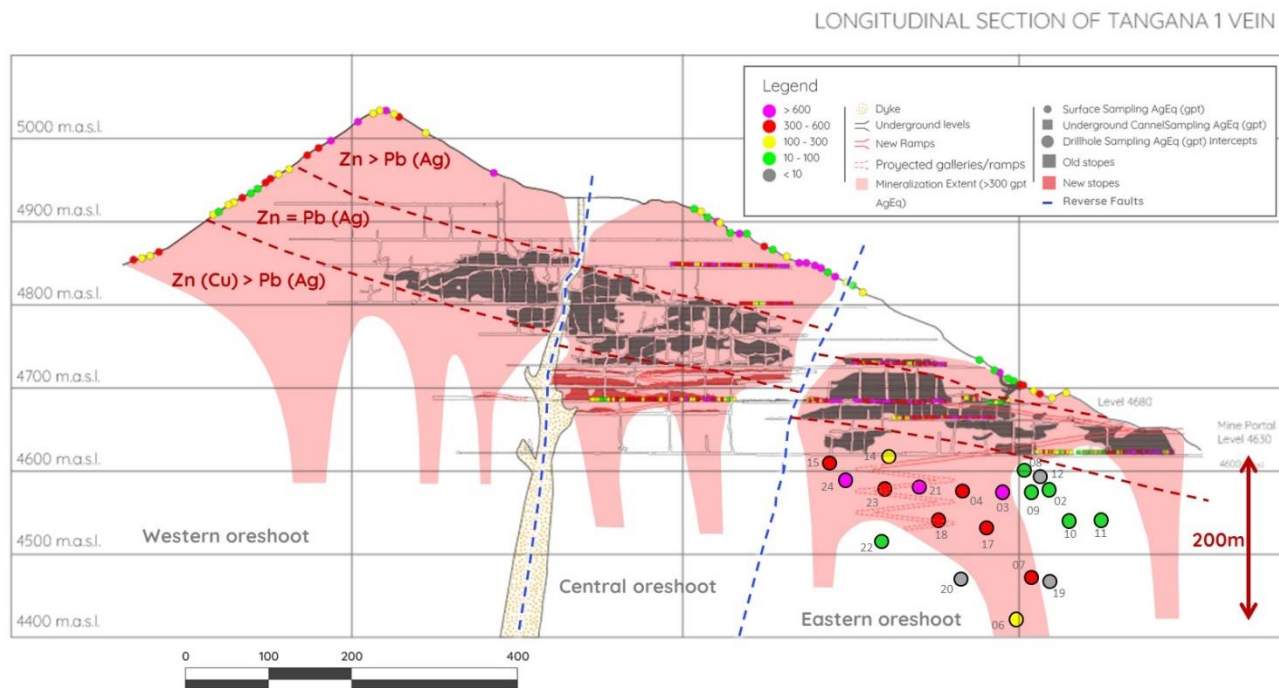


Abbildung 1: Längsschnitt von Erzgang Tangana 1 mit Blei-/Zinkanteilen, die anhand der jüngsten Explorationsergebnisse berechnet wurden. Zonen, in denen  $Pb=Zn$  (Polygone in gestrichelten roten Linien), hatten historisch die Mineralisierung mit dem höchsten Silbergehalt. Der Schnitt weist keine vertikale oder horizontale Überzeichnung auf. Für die im Schnitt lokalisierten farblich gekennzeichneten Proben wurden, wie in der Legende angegeben, die AgÄq\*-Gehalte vermerkt.

Die Ergebnisse aus den jüngsten Diamantbohrungen in Tangana, Bohrlöcher TN-2022-019 bis 024, im Erzgang des östlichen Blocks, haben die neigungsabwärts verlaufende Erweiterung unterhalb der Erschließungsanlagen des Erzgangs des östlichen Blocks um 200 Meter bestätigt (siehe Abbildung 1). Mit den aus den untertägigen Erschließungsanlagen entnommenen Proben hat sich das Verständnis der Geometrie und des Umfangs der Erzgänge innerhalb des Gangsystems Tangana 1 verbessert. Insbesondere bestehen Hinweise auf drei strukturelle Blöcke (im Westen, im Zentrum und im Osten), die durch die querschlägigen Verwerfungen, jeweils mit eigenem Erzgang, definiert sind. Die mineralisierten Erzgänge innerhalb der Blöcke erstrecken sich über mehr als 300 Meter horizontal und mindestens 250 Meter vertikal. Diese für das Gangsystem Tangana 1 etablierte Interpretation kann zur Optimierung der weiteren Erschließung in den nahe gelegenen, semi-parallelen Erzgängen des Gangsystems Tangana, wie Morlupo, Cauca, Tangana 2, Tangana 3 und Tangana 4 (siehe Abbildung 2), angewandt werden, die weniger umfassend erkundet wurden.

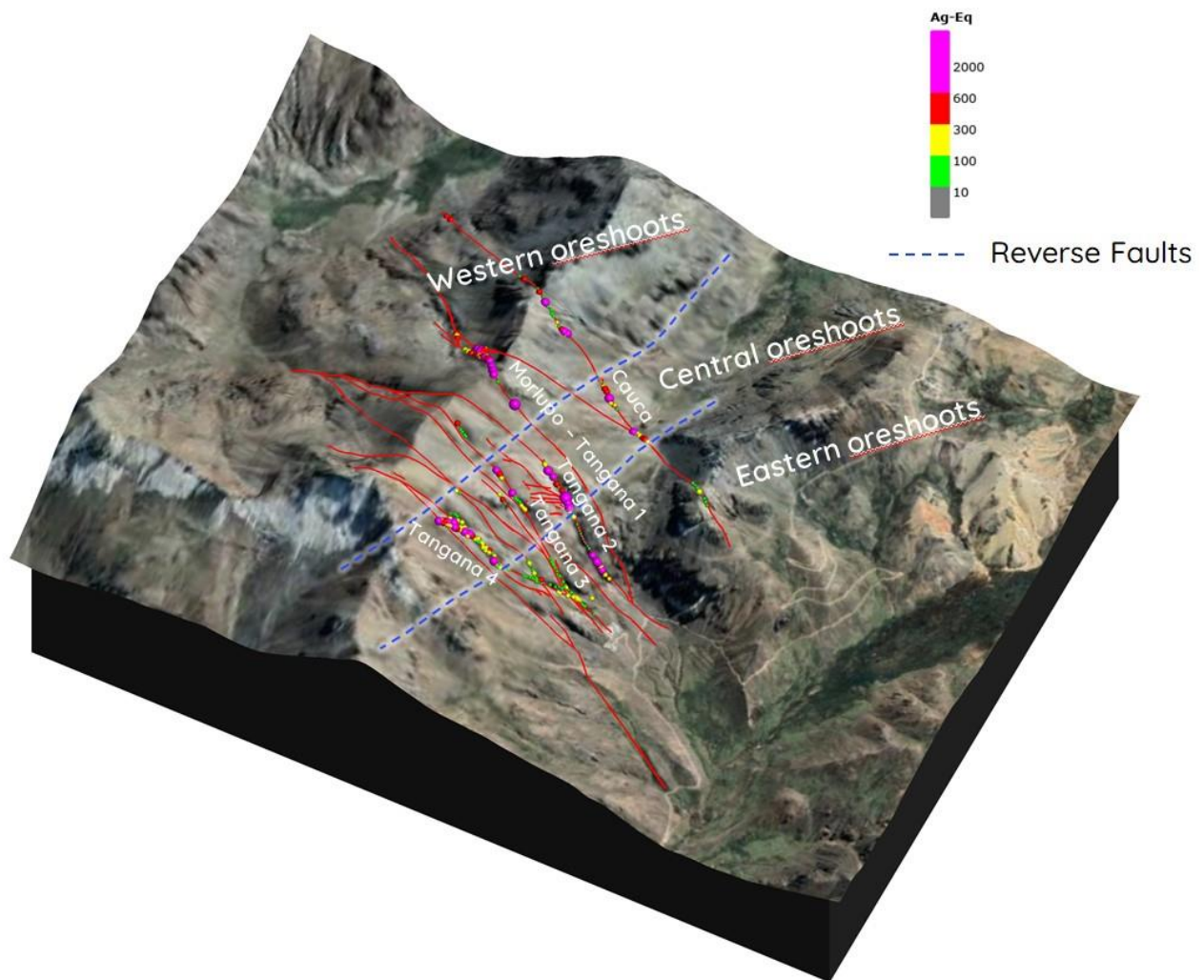


Abbildung 2: Schräge 3D-Darstellung des Gangsystems Tangana mit Kennzeichnung der durch Verwerfungen kontrollierten Blöcke und Gänge. Oberflächennah entnommene Schlitz-Mischproben mit AgÄq\*-Unzen entsprechend der Legende.

Die Ergebnisse der oberflächennahen Schlitz von Tangana 3 und 4 bestätigen die Vorteilhaftigkeit dieser beiden neuen, unerkundeten mineralisierten Erzgänge. Sie sind beide verflochten und weisen mindestens 8 mit ihnen verbundene tensionale und sigmoidale Spaltungen auf. Sie sind vom Typ her mit der Gangbildung vergleichbar, die im Gang Tangana 1 – Morlupo festgestellt wurde. Außerdem lassen die Ergebnisse aus den oberflächennahen Schlitz von Tangana 3 und 4 darauf schließen, dass in den Gängen Tangana 3 und 4 jeweils mindestens 2

potenzielle Erzstollen vorhanden sind: im zentralen Sektor anomale Silbergehalte in Ausbissen an der Oberfläche und im östlichen Sektor distale geochemische Abfolgen, die das Vorhandensein einer tieferen Mineralisierung (Zn-/Pb-Anteile, Mn- und Sb-Anomalien) nahe legen.

Die Ergebnisse der Bohrlöcher 21-23-24 bestätigen, dass über mehr als 250 Meter horizontal eine hochgradige Mineralisierung in einem einzigen Erzgang unterhalb der 4.600 m ü. d. M. im östlichen Block vorhanden ist. Mit weiteren Bohrungen im zweiten Halbjahr 2022 wird die Erweiterung der Mineralisierung in den Erzstollen der Gänge Tangana 3, Tangana 2, Morlupo und Cauca anvisiert. Die jüngsten Bohrerergebnisse bestätigen die geologischen Erwartungen von Silver X. Zu diesem Zeitpunkt geben die Bohrerergebnisse und die untertägig entnommenen Proben sowie die Kartierung keinen Hinweis darauf, dass der Erzgang Tangana 1 sich in der Tiefe unterhalb der Höhe der jüngsten Bohrungen nicht fortsetzt.

\*Anmerkung: Die Berechnung der Unzen Silberäquivalent (AgÄq) erfolgte im August anhand der durchschnittlichen monatlichen Verkaufspreise für Konzentrat von \$ 1.766/Uz Au, \$ 19,8/Uz Ag, \$ 7.961/t Cu, \$ 2.078/t Pb, \$ 3.573/t Zn und berücksichtigt nicht die metallurgischen Gewinnungsgrade.

„Mit unserem aktuellen Explorationsprogramm in Nueva Recuperada haben wir die hochgradige Mineralisierung im Tangana-System weiter definiert“, erklärte José M. Garcia, der CEO von Silver X. „Wir freuen uns zu melden, dass Belege für neue Erzstollen in den ergiebigsten und am besten erhaltenen Teilen des Systems gefunden wurden und dass die Werte in den besten Zonen über den bisherigen Interpretationen liegen. Wir belegen weiterhin, dass Tangana ein hochgradiges Projekt mit langer Lebensdauer ist. Wir hoffen, dass die Aktionäre in den kommenden Monaten weiterhin so großartige Ergebnisse sehen werden.“

**Tangana 1 – Bohrerergebnisse AgÄq\* im östlichen Sektor**

Bohrloch-Nr.	Koordinaten (WGS84)		Orientierung		Abschnitt			AgÄq* (g/t)
	Rechtswert	Hochwert	Azimut	Neigung	Von	Bis	Wahre Mächtigkeit	
TN-2022-019	499477	8561017	57,85	63,55	255,25	257,75	1,25	7,76
TN-2022-020	499476	8561018	27,72	61,79	226,85	227,5	0,33	7,11
TN-2022-021	499474	8561019	2,82	35,33	141,85	142,2	0,27	166,26
					150,95	152,35	1,07	621,61
TN-2022-022	499474	8561019	340,80	47,80	208,1	209,6	1,10	12,75
					214,5	216,86	1,60	23,64
TN-2022-023	499475	8561019	344,89	30,91	177,2	182,3	3,91	32,01
					182,3	183,1	0,61	488,51
					190,3	194,45	3,18	59,76
TN-2022-024	499475	8561019	332,05	23,75	196,7	198,1	0,84	815,85
					209,4	216,5	4,27	290,67

**Tangana 1 – Bohrerergebnisse für den östlichen Sektor**

Bohrloch-Nr.	Abschnitte (m)			Gehalte Gold - Silber - Industriemetalle					AgÄq* (g/t)	Erzgang
	Von	Bis	Wahre Mächtigkeit	Au g/t	Ag g/t	Cu %	Pb %	Zn %		
TN-2022-019	255,25	257,75	1,25	0,04	3,36	0,01	0,04	0,04	7,76	Tangana 1
TN-2022-020	226,85	227,5	0,33	0,09	3,00	0,02	0,01	0,02	7,11	Tangana 1
TN-2022-021	141,85	142,2	0,27	0,40	33,50	0,14	0,57	1,07	166,26	Tangana 1
TN-2022-021	150,95	152,35	1,07	0,16	57,10	0,08	6,90	5,56	621,61	Tangana 1
TN-2022-022	214,5	216,86	1,60	0,18	1,42	0,01	0,06	0,05	23,64	Tangana 1

<b>TN-2022-023</b>	182,3	183,1	0,61	0,30	70,90	0,40	3,40	4,60	488,51	Tangana 1
<b>TN-2022-024</b>	196,7	198,1	0,84	0,14	141,93	0,23	11,75	5,22	815,85	Tangana 1
<b>TN-2022-024</b>	209,4	216,5	4,27	0,13	41,99	0,12	2,02	3,07	290,67	Tangana 1

**Oberflächenah entnommene Gang-Schlitzproben (Mischproben für jeden Erzgang)\*\***

Erzgang	Anzahl der Schlitzte	Abschnitt (m)		Gold- – Silber- – Polymetall-Gehalte				
		Gesamtlänge des Erzgangs	Durchschnittliche Länge	Au (ppm)	Ag (ppm)	Cu (%)	Pb (%)	Zn (%)
<b>TANGANA 3</b>	39	903	0,84	0,45	30,28	0,09	1,17	0,53
<b>TANGANA 3 S</b>	6	42	0,85	0,50	9,77	0,05	0,18	0,10
<b>TANGANA 3 R1</b>	6	70	0,66	0,68	12,51	0,03	0,40	0,19
<b>TANGANA 3 R2</b>	3	117	0,42	0,66	7,20	0,01	0,35	0,24
<b>TANGANA 4</b>	40	612	0,69	0,26	14,04	0,03	0,37	0,46
<b>TANGANA 4 S</b>	23	424	0,63	0,31	27,71	0,06	0,87	0,62
<b>TANGANA 4 N</b>	14	440	1	0,26	32,34	0,03	0,55	0,44
<b>TANGANA 4 R1</b>	5	42	0,39	3,52	27,67	0,05	0,18	0,50
<b>TANGANA 4 R2</b>	2	29	0,77	0,62	73,49	0,03	0,18	0,25
<b>TANGANA 4 T1</b>	11	87	0,81	0,76	29,59	0,06	0,49	0,56
<b>TANGANA 4 T2</b>	9	74	0,29	2,94	55,34	0,14%	2,60	3,08
<b>TANGANA 4 T3</b>	5	34	0,57	0,65	11,21	0,01%	0,04	0,08

**\*\* Vollständige Angaben zu den einzelnen Oberflächen-Schlitzproben, die in der Mischung verwendet wurden, sind der Website von Silver X zu entnehmen (<https://www.silverxmining.com>)**

Silver X Mining verwendet eine vollständig mit dem NI 43-101 konforme Feldmethodologie einschließlich Probenahme, wobei die Beprobung der mineralisierten Strukturen über die vollständige Mächtigkeit erfolgt. Die wahren Mächtigkeiten werden anschließend berechnet. Die Bohrkernproben werden geteilt. Für alle fortgeschrittenen Projekte und Explorationsprojekte besteht ein Protokoll für Qualitätssicherung/Qualitätskontrolle (QS/QK) gemäß dem NI 43-101. Unsere geschulten QS-/QK-Mitarbeiter fügen vor der Lieferung an das unabhängige, zertifizierte Analyzelabor (Certimin-Lima) sowohl feine als auch grobe Leerproben, Feld-Doppelproben und Zwillingsproben in jede Charge von Feldproben ein. Die Polymetall-Proben werden auf Gold, Silber und Multielemente analysiert, wobei Certimin relevante Analysemethoden für Material aus Exploration und Produktion anwendet. Diese QS-/QK-Proben, einschließlich der zufälligen Einfügung von zertifiziertem Referenzmaterial, sollen eine unabhängige Kontrolle der Präzision, der Genauigkeit und der Kontaminationsmöglichkeiten während der Probenaufbereitung und des Analyseverfahrens im gewählten kommerziellen Labor darstellen. Mit dem Ziel, die Einhaltung der Best Practices sicherzustellen, werden die Untersuchungsergebnisse in Bezug auf Ressourcen und Exploration erst dann gemeldet, wenn die Ergebnisse der internen QS-/QK-Verfahren intern geprüft und genehmigt sind. Für weitere Informationen besuchen Sie bitte unsere Website unter [www.silverx-mining.com](http://www.silverx-mining.com).

**Qualifizierter Sachverständiger**

Herr A. David Heyl, ist ein qualifizierter Sachverständiger (QP) im Sinne von NI 43-101 und hat den fachlichen Inhalt dieser Pressemitteilung für Silver X geprüft und genehmigt. Herr Heyl, B.Sc., C.P.G., QP ist ein Certified Professional Geologist und qualifizierter Sachverständiger gemäß NI 43-101. Mit mehr als 35 Jahren Erfahrung im Feld und der oberen Führungsebene verfügt Herr Heyl über einen soliden geologischen Hintergrund bei der Erarbeitung und Durchführung von Explorations- und Bergbauprogrammen für Gold, Seltenerdmetalle und

Grundmetalle, die zu mehreren Entdeckungen führten. Herr Heyl besitzt 20 Jahre Erfahrung in Peru. Er arbeitete für Barrick Gold, war der Explorationsleiter bei Southern Peru Copper und verbrachte zwölf Jahre in der Tätigkeit in und der Überwachung von Tief- und Tagebaubetrieben in Nord-, Mittel- und Südamerika. Herr A. David Heyl ist ein Berater von Silver X Mining Corp.

### **Vorsorglicher Hinweis in Bezug auf die Produktion ohne Mineralreserven**

Die Entscheidung zur Aufnahme der Produktion auf dem Projekt Nueva Recuperada und die laufenden Bergbaubetriebe des Unternehmens, auf die hier Bezug genommen wird (die „Produktionsentscheidung“ und die „Betriebe“), basieren auf Wirtschaftlichkeitsmodellen, die vom Unternehmen in Verbindung mit den Kenntnissen des Managements über das Konzessionsgebiet und die bestehende Schätzung der vermuteten Mineralressourcen im Konzessionsgebiet erstellt wurden. Die Produktionsentscheidung und der Betrieb basieren nicht auf einer vorläufigen wirtschaftlichen Bewertung, einer Vormachbarkeitsstudie oder einer Machbarkeitsstudie über die Mineralreserven, die die wirtschaftliche und technische Machbarkeit nachweisen. Dementsprechend besteht eine erhöhte Ungewissheit und ein wirtschaftliches und technisches Risiko des Scheiterns im Zusammenhang mit der Produktionsentscheidung und den Betrieben, insbesondere das Risiko, dass die Mineralgehalte niedriger als erwartet sind; das Risiko, dass zusätzliche Bauarbeiten oder laufende Bergbauarbeiten schwieriger oder teurer als erwartet sind, und die Produktionsvariablen und die ökonomischen Variablen aufgrund des Fehlens einer NI 43-101-konformen detaillierten wirtschaftlichen und technischen Analyse erheblich schwanken können.

### **Über Silver X**

Silver X ist ein kanadisches Silberbergbauunternehmen mit Projekten in Peru. Das Vorzeigeprojekt des Unternehmens ist das Silber-, Gold-, Blei-, Zink- und Kupferprojekt Tangana (das „Projekt“) in Huancavelica, Peru, 10 km nordnordwestlich der polymetallischen Konzentratanlage Nueva Recuperada. Die Gründer und das Management haben eine lange Erfolgsgeschichte bei der Steigerung des Unternehmenswertes. Für weitere Informationen besuchen Sie unsere Website [www.silverxmining.com](http://www.silverxmining.com).

### **FÜR DAS BOARD**

José M. Garcia  
CEO und Director

Nähere Informationen erhalten Sie über:

Silver X Mining Corp.  
José M. Garcia, CEO  
+ 1 604 358 1382 | [j.garcia@silverxmining.com](mailto:j.garcia@silverxmining.com)

***Die TSX Venture Exchange und deren Regulierungsorgane (in den Statuten der TSX Venture Exchange als Regulation Services Provider bezeichnet) übernehmen keinerlei Verantwortung für die Angemessenheit oder Genauigkeit dieser Meldung.***

### **Vorsorglicher Hinweis in Bezug auf „zukunftsgerichtete“ Informationen**

Diese Pressemitteilung enthält „zukunftsgerichtete Informationen“ im Sinne der geltenden kanadischen Wertpapiergesetze („zukunftsgerichtete Informationen“). Im Allgemeinen können zukunftsgerichtete Informationen durch die Verwendung von zukunftsgerichteten Begriffen wie „plant“, „erwartet“ oder „erwartet nicht“, „wird erwartet“, „Budget“, „geplant“, „schätzt“, „prognostiziert“, „beabsichtigt“, „voraussichtlich“ oder



„voraussichtlich nicht“ oder „glaubt“ bzw. Abwandlungen solcher Wörter und Phrasen identifiziert werden oder besagen, dass bestimmte Maßnahmen, Ereignisse oder Ergebnisse ergriffen werden, eintreten oder erreicht werden „können“, „könnten“, „würden“ oder „werden“. Alle Informationen in dieser Pressemeldung mit Ausnahme von Aussagen über aktuelle oder historische Tatsachen sind zukunftsgerichtete Informationen. Zu den zukunftsgerichteten Informationen in dieser Pressemitteilung gehören unter anderem Explorationspläne, Betriebsergebnisse, erwartete Leistungen auf dem Projekt, die Fähigkeit der neuen Zonen auf dem Projekt, die Produktion in der unternehmenseigenen Anlage Nueva Recuperada in naher Zukunft zu speisen, die Überzeugung des Unternehmens, dass das Tangana-System ein beträchtliches Ressourcenerweiterungspotenzial bietet, dass das Unternehmen in der Lage sein wird, die Bergbaueinheit Tangana auf wirtschaftliche Weise abzubauen und die erwarteten finanziellen Leistungen des Unternehmens.

Im Folgenden sind einige der Annahmen aufgeführt, auf denen zukunftsgerichtete Informationen beruhen: dass sich die allgemeinen geschäftlichen und wirtschaftlichen Bedingungen nicht wesentlich nachteilig verändern werden; dass die Nachfrage nach den von uns produzierten Rohstoffen und die Preise stabil bleiben oder sich verbessern; dass die behördlichen und staatlichen Genehmigungen, Zulassungen und Verlängerungen rechtzeitig erteilt werden; dass das Unternehmen keine wesentlichen Unfälle, Arbeitskonflikte oder Ausfälle von Anlagen oder Ausrüstungen oder andere wesentliche Störungen im Betrieb des Unternehmens auf dem Projekt und in der Anlage Nueva Recuperada erleiden wird; die Verfügbarkeit von Finanzmitteln für den Betrieb und die Erschließung; die Fähigkeit des Unternehmens, Ausrüstungen und Betriebsmittel in ausreichender Menge und rechtzeitig zu beschaffen; dass die Schätzungen der Ressourcen auf dem Projekt und die geologischen, betrieblichen und preislichen Annahmen, auf denen diese und die Betriebsabläufe des Unternehmens beruhen, sich in einem vernünftigen Rahmen bewegen (auch in Bezug auf Größe, Gehalt und Gewinnung); die Fähigkeit des Unternehmens, qualifiziertes Personal und Board-Mitglieder anzuwerben und zu halten; und die Fähigkeit des Managements, strategische Ziele umzusetzen.

Zukunftsgerichtete Informationen unterliegen bekannten und unbekanntem Risiken, Ungewissheiten und anderen Faktoren, die dazu führen können, dass sich die tatsächlichen Ergebnisse, Aktivitäten, Leistungen oder Erfolge des Unternehmens erheblich von jenen unterscheiden, die in solchen zukunftsgerichteten Informationen zum Ausdruck gebracht oder impliziert wurden, einschließlich, aber nicht beschränkt auf jene Risiken, die in den Jahres- und Zwischenlageberichten (MD&A) des Unternehmens und in seinen öffentlichen Dokumenten, die von Zeit zu Zeit auf [www.sedar.com](http://www.sedar.com) veröffentlicht werden, beschrieben werden. Zukunftsgerichtete Aussagen beruhen auf den Meinungen und Schätzungen des Managements zum Zeitpunkt der Abgabe dieser Aussagen. Obwohl das Unternehmen versucht hat, wichtige Faktoren zu identifizieren, die dazu führen könnten, dass die tatsächlichen Ergebnisse wesentlich von den in den zukunftsgerichteten Informationen enthaltenen abweichen, kann es andere Faktoren geben, die dazu führen, dass die Ergebnisse nicht so ausfallen wie erwartet, geschätzt oder beabsichtigt. Es kann nicht garantiert werden, dass sich solche Informationen als zutreffend erweisen, da die tatsächlichen Ergebnisse und zukünftigen Ereignisse erheblich von den in solchen Aussagen erwarteten abweichen können. Dementsprechend sollten sich die Leser nicht in unangemessener Weise auf zukunftsgerichtete Informationen verlassen. Das Unternehmen verpflichtet sich nicht, zukunftsgerichtete Informationen zu aktualisieren, es sei denn, dies geschieht in Übereinstimmung mit den geltenden Wertpapiergesetzen.

Die Ausgangssprache (in der Regel Englisch), in der der Originaltext veröffentlicht wird, ist die offizielle, autorisierte und rechtsgültige Version. Diese Übersetzung wird zur besseren Verständigung mitgeliefert. Die deutschsprachige Fassung kann gekürzt oder zusammengefasst sein. Es wird keine Verantwortung oder Haftung für den Inhalt, die Richtigkeit, die Angemessenheit oder die Genauigkeit dieser Übersetzung übernommen. Aus Sicht des Übersetzers stellt die Meldung keine Kauf- oder Verkaufsempfehlung dar! Bitte beachten Sie die englische Originalmeldung auf [www.sedar.com](http://www.sedar.com), [www.sec.gov](http://www.sec.gov), [www.asx.com.au/](http://www.asx.com.au/) oder auf der Firmenwebsite!